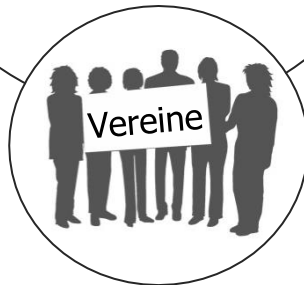


Juni 2018

Informationen aus Gemeinde, Pfarrei und Vereinen
Reichling und Ludenhausen



Wir!



Rettungswagen des BRK





Kirchgeld

Straßenfest mit Volksmusik



Inhaltsverzeichnis



	Fahrzeugsegnung HLF20	Seite 3
	Rettungswagen des BRK in unserer Gemeinde	Seite 4
	Unterstützung für Pflegebedürftige u. Familien	Seite 5
	Borkenkäfer	Seite 6/7
	Termine	Seite 7/8
	Ehrung Kirchenchormitglieder	Seite 9
	Abschied Pfarrgemeinderat	Seite 9
	Kirchgeld	Seite 10
	Kürbispflanzen für Erstkommunionkinder	Seite 11
	Grillen im Pfarrgarten	Seite 11
	Sonnwendfeuer abgesagt	Seite 12
	Orchideen eintopfen	Seite 12
	Übergabe Bolzplatztore	Seite 13
	Lauf 10	Seite 14
	Straßenfest mit Volksmusik	Seite 15



Herzliche Einladung zur Fahrzeugsegnung HLF 20

Liebe Mitbürgerinnen und Mitbürger,

am **Sonntag, den 17. Juni 2018** wird H. H. Pfarrer Michael Vogg unser neues Feuerwehrauto „HLF 20“ segnen.

Der Ablauf ist wie folgt geplant:


- 09.25 Uhr Aufstellung zum Kirchenzug mit Vereins- und Fahnenabordnungen am Feuerwehrgerätehaus Vorstadt
- 09.40 Uhr Abmarsch zur Kirche „St. Nikolaus“
- 10.00 Uhr Festgottesdienst mit anschließender Fahrzeugsegnung

Danach gehen wir gemeinsam zum Frühschoppen und Mittagessen mit der Musikkapelle Reichling ins Feuerwehrgerätehaus. Ab 13.30 Uhr gibt es Kaffee und Kuchen und Gelegenheit zur Besichtigung bzw. Vorstellung des neuen „HLF 20“.

Für die Kinder werden eine Hüpfburg, ein Angelteich sowie ein Spielhaus zum Löschen aufgebaut.

Auf zahlreiche Teilnahme freut sich die Gemeinde zusammen mit der Freiwilligen Feuerwehr Reichling.

Mit freundlichen Grüßen


Margit Hörner-Spindler
Erste Bürgermeisterin


Johann Haberl
Erster Kommandant



Informationen aus unserer Gemeinde

Liebe Mitbürgerinnen und Mitbürger,

wir freuen uns sehr, dass das BRK Landsberg bei der Vergabe des Rettungswagen-Standortes im südlichen Landkreis Landsberg den Zuschlag erhalten hat und ab dem 15. Juni 2018 einen Rettungswagen in unserer Gemeinde stationiert.



Wenn es um die medizinische Erstversorgung im Notfall geht, zählt jede Minute. Bereits seit Jahren kämpft das BRK Landsberg deshalb für einen weiteren Rettungswagen-Standort im Lechrain, um die Fahrzeiten in diesem Bereich zu verkürzen.

Mit dem neuen Rettungswagen-Standort am Raiffeisengebäude in der Untergasse in Reichling sollen die Sanitäter in Zukunft im südlichen Landkreis Landsberg deutlich schneller vor Ort sein können. Das Einsatzgebiet reicht grob von Dießen bis nach Leeder.

Der Rettungswagen wird zunächst für ein Jahr auf Probe betrieben und ist von Montag bis Samstag von 8 bis 20 Uhr sowie am Sonntag von 9 bis 21 Uhr im Dienst. Außerhalb dieser Zeiten werden weiterhin ehrenamtliche Helfer-vor-Ort-Gruppen des BRK in Reichling, Denklingen u. Dießen für die medizinische Erstversorgung im Notfall sorgen.

Die Entscheidung, ob der Standort in Reichling dauerhaft betrieben wird, trifft der Rettungszweckverband in Absprache mit dem Institut für Notfallmedizin und den Kostenträgern. Dann muss die endgültige Betreiberschaft durch eine erneute Ausschreibung vergeben werden.

Für die Besetzung des Rettungswagens sucht das BRK Landsberg ehrenamtliche Sanitäter und hauptamtliche Rettungsassistenten bzw. Notfallsanitäter. Bei Interesse wenden Sie sich bitte an Christian Haberkorn unter der Telefonnummer 08191/918843. Es wäre schön, wenn sich aus unserer Gemeinde Interessierte finden würden.

*Margit Horner-Spindler
Erste Bürgermeisterin*



Informationen aus unserer Gemeinde

Die Agentur zum Auf- und Ausbau von Angeboten zur Unterstützung im Alltag hat gebeten, folgenden Text zu veröffentlichen:

Unterstützung für Pflegebedürftige und deren Familien im Alltag



In Bayern gibt es mittlerweile rund 750 Angebote zur Unterstützung im Alltag. Angebote zur Unterstützung im Alltag sind Angebote von Trägern, die mit engagierten Ehrenamtlichen Angebote für Pflegebedürftige zur Betreuung und zur Entlastung von pflegenden Angehörigen anbieten.

So entstehen Betreuungsgruppen für Menschen mit Demenz, Helferkreise und Alltagsbegleiter, die den Pflegebedürftigen stundenweise Zuhause betreuen und mit ihm kleinere Ausflüge unternehmen, wie z.B. zum Friedhof oder zum Arzt. Oder die haushaltsnahen Dienstleistungen, die notwendige häusliche Tätigkeiten in der Häuslichkeit des Pflegebedürftigen erledigen.

Die Leistungen sind ab dem Pflegegrad 1 über den sog. Entlastungsbetrag mit der Pflegekasse abrechenbar. Jeden Monat stehen dem Pflegebedürftigen 125 € für diese Angebote zu.

Nähere Informationen erhalten Sie in der Agentur zum Auf- und Ausbau von Angeboten zur Unterstützung im Alltag oder bei Ihrer Pflegekasse, einer Fachstelle für pflegende Angehörige oder einem Pflegestützpunkt.

Die Agentur finden Sie im Internet unter:

www.unterstuetzung-alltag-bayern.de, oder Sie schreiben uns eine Email unter info@unterstuetzung-alltag-bayern.de. Natürlich erreichen Sie uns auch telefonisch unter 0911-37775326.

**Bayerisches Staatsministerium für
Gesundheit und Pflege**

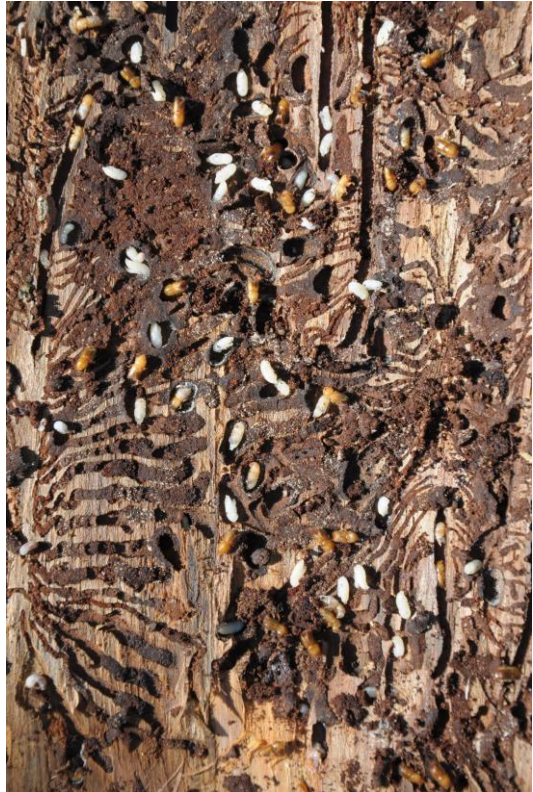




Das Forstrevier Ammersee des AELF Fürstenfeldbruck hat gebeten, folgenden Text zu veröffentlichen:

Borkenkäfer flieg ...

Wenn das Thema nicht so ernst wäre, möchte man angesichts der sommerhaften Temperaturen in diesen Tagen fast poetisch werden. Bereits seit der zweiten Aprilwoche – und das ist zwei Wochen früher als normal – schwärmen die beiden Fichtenborkenkäferarten Buchdrucker und Kupferstecher aus ihren Überwinterungsquartieren in Bäumen oder vom Boden aus und suchen sich bruttaugliche Stämme, d. h. Rinde, die noch frisch ist, um für Nachwuchs zu sorgen und ihre Eier abzulegen.



Am besten geeignet dafür sind vom Wind geworfene Bäume, die noch Wurzelkontakt mit dem Boden haben, deshalb langsam austrocknen und nicht mehr so widerstandsfähig sind wie stehende Bäume oder aber frisch gefälltes Holz, das am Waldrand lagert und auf Abholung wartet.

Die beiden Januarstürme „Burglind“ und „Friederike“ haben im Landkreis mehrere 10.000 fm niedergelegt, die zwar zum Großteil aufgearbeitet sind, aber gerade Einzel- und Nesterwürfe liegen mancherorts noch unentdeckt herum und bilden den Ausgangsort für ein neues Käfernest.



Informationen aus unserer Gemeinde

Wenn man bedenkt, dass ein Käferweibchen 100 – 150 Eier pro Vegetationsperiode legt und bereits zwei bis vier Wochen nach der ersten eine Geschwisterbrut angelegt wird, kann man sich ausmalen, wie verheerend so ein Käferbefall für einen nur aus Fichten bestehenden Wald sein kann. Deshalb ist es für jeden Waldbesitzer so immens wichtig, den ersten Befall in seinem Fichtenbestand zu entdecken und rechtzeitig, d. h. bevor die fertig entwickelten Käfer wieder ausfliegen (dies dauert je nach Witterung 6 – 10 Wochen, heuer also schon Ende Mai möglich!), aufzuarbeiten und weit genug aus dem Wald zu bringen (mind. 500 m) oder im schlimmsten Fall chemisch zu bekämpfen.

Nutzen Sie also die schönen Tage und suchen Ihren Wald ab nach frisch befallenen Bäumen – erkennbar am braunen Bohrmehl, das aussieht wie Schnupftabak und sich an den Wurzelanläufen oder hinter abstehenden Rindenschuppen verfängt. Besonders gut zu finden ist es bei trockenem, windstillem Wetter. Kontrollen sind in der Schwärmphase wöchentlich, danach vierzehntägig bis zum Ende des Käferfluges im Oktober notwendig.

Alte Käferbäume, also solche bei denen die Rinde und die Nadeln schon abgefallen sind, bedeuten keine Gefahr mehr – im Gegenteil: sie können den Spechtarten als Höhlenbaum dienen, dafür fressen die Spechte wiederum viele Käferlarven.

Erwin Schmid,
Forstrevier Ammersee

Termine

Juni 2018

01.06.2018	18.00 Uhr	Papiersammlung Ludenhausen
02.06.2018	09.00 Uhr	Ausweichtermin Schleiferlturnier Tennisverein
	19.00 Uhr	„Chrüz & Quer“; Dachkonzert im Kirchweg Ludenhausen, bei schlechter Witterung im Happerger



Informationen aus unserer Gemeinde

03.06.2018	10.00 Uhr	Fronleichnamsprozession in Ludenhausen
06.06.2018		Senioren Ausflug nach Freising
09./10.06.2018	06.15 Uhr	Ausflug Gartenbauverein nach Würzburg
14.06.2018	19.15 Uhr	Messe Antoniuskapelle
16.06.2018	14.00 Uhr	Kinderwallfahrt nach Kinsau
17.06.2018	10.00 Uhr	Fahrzeugsegnung HLF 20 der FFW Reichling mit anschl. Frühschoppen am Feuerwehrhaus
20.06.2018	18.00 Uhr	Frauenkreisgrillen Ludenhausen im Pfarrgarten
22.06.2018	19.00 Uhr	Öffentliche Musikprobe im Pfarrheim
23.06.2018	13.30 Uhr	Böllerschützen Reichling und Ludenhausen in Scheuring
	14.00 Uhr	Orchideenumtopfaktion des Gartenbauvereins im Pfarrheim
	20.00 Uhr	Sonnwendfeier des Veteranenvereins Ludenhausen bei schönem Wetter im Hapergergarten
24.06.2018	11.00 Uhr	Sommerfest im Kindergarten Reichling
	13.30 Uhr	Festumzug Böllerschützen Ludenhausen in Scheuring
27.06.2018	18.00 Uhr	Ausweichtermin Frauenkreisgrillen Ludenhausen im Pfarrgarten

Juli 2018

01.07.2018	10.30 Uhr	Firmung in Wessobrunn
	16.00 Uhr	Musikkapelle Reichling spielt Sommerfest in der Herzogsägmühle
06. – 08.07.2018		Lechcup mit 70-Jahr-Feier in Apfeldorf



Pfarrgemeinde Reichling

Ehrung von Kirchenchormitgliedern

In der feierlichen Messe, bei der Kirchenchor und Orchester musizierten, wurden langjährige Sängler geehrt.

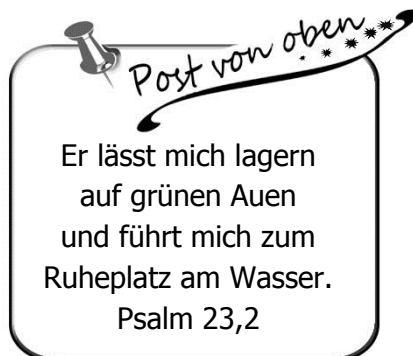
Pater Johannes Kargl und Chorleiter Michael Denk konnten eine besondere Ehrung langjähriger Sängler vornehmen. 50 Jahre singt Hanni Schäferle bereits im Kirchenchor, 40 Jahre Petra Blätz, die mit einer Ehrennadel ausgezeichnet wurde. Seit 11 Jahren verstärken Josef Harrer und seit zehn Jahren Erich Graf den Chor. Pater Johannes dankte den langjährigen Sängern mit Urkunden. Erfreut gab er bekannt, dass sie auch weiterhin aktive Sängler bleiben.

PGR Reichling

Abschied von Pfarrgemeinderat

In der Kirche St Nikolaus wurden von Pater Johannes Kargl im Rahmen einer Messfeier Pfarrgemeinderatsmitglieder verabschiedet. Sabrina Strobel war 8 Jahre im Pfarrgemeinderat und 9 Jahre als Lektorin tätig. Sabine Moser und Josef Spindler engagierten sich vier Jahre im Pfarrgemeinderat. Lars Scharding, PGR-Vorsitzender dankte ihnen und verabschiedete sie aus ihren Diensten.

PGR Reichling





Pfarrgemeinde Reichling und Ludenhausen

Kirchgeld

Auch heuer bitten wir wieder alle Katholiken, die über 18 Jahre alt sind und ein eigenes Einkommen haben, um den **Kirchgeld-Betrag von 1,50 € jährlich** (gerne nehmen wir auch eine etwas höhere Spende entgegen).

Trotz Kirchensteuer fehlen uns oft vor Ort die Mittel. Zum Beispiel brauchen wir für unseren monatlichen Pfarrbrief, der kostenlos an alle Haushalte verteilt wird, finanzielle Mittel. Auch andere Aktionen von Öffentlichkeitsarbeit sind zu finanzieren und bei jeder durch Kirchensteuermittel bezuschussten Maßnahme ist ein Eigenanteil von der Pfarrgemeinde aufzubringen. Genau hier wird das Kirchgeld benötigt, das zu 100 % vor Ort bleibt. Daher zählen wir auf Ihre Mithilfe.

Sie haben folgende Möglichkeiten, das Kirchgeld zu bezahlen:
Dem Pfarrbrief liegt ein braunes Kuvert bei, dies können Sie im Pfarramt in Reichling oder am Pfarrheim in Ludenhausen in den Briefkasten werfen.

Sie können den Betrag auf das Konto der Kirchenstiftung Ihrer Pfarrei bei der VR Bank Starnberg-Herrsching-Landsberg überweisen. Bitte achten Sie aber in jedem Fall auf das richtige Konto:

Kath. Kirchenstiftung Reichling:
IBAN: DE70 7009 3200 7143 4308 04

Kath. Kirchenstiftung Ludenhausen:
IBAN: DE54 7009 3200 0000 2306 18

Die Kirchenverwaltung bedankt sich im Voraus für das Kirchgeld. Falls Sie noch Fragen haben, zögern Sie nicht, bei den Kirchenpflegern nachzufragen:

Reichling, Karl Sporer, Tel. 1506
Ludenhausen, Georg Duschl, Tel. 1201



Kürbispflanzen für die Erstkommunionkinder

Eine über 10 jährige Tradition hat die Überreichung von Kürbispflänzchen an die Erstkommunionkinder, die an der feierlichen Maiandacht in Reichling wieder vom Gartenbauverein durchgeführt wurde. Die Kinder freuten sich über ihr Geschenk.



Gisela Klöck

Frauenkreis Ludenhausen



Frauenkreis
Ludenhausen

Herzliche Einladung z. Grillen im Pfarrgarten!

Am Mittwoch, den 20.06.2018 treffen wir uns bei schönem Wetter um 19.00 Uhr zum Grillen im Pfarrgarten.

Fleisch, Salate und Getränke stehen für euch bereit.

Preis pro Person: 8,00 Euro

Ausweichtermin bei schlechtem Wetter:

Mittwoch, 27.06.2018

Wir freuen uns auf viele Gäste und einen netten Abend!

Irmgard ,Margarete ,Ramona ,Ingrid ,Sandra ,Petra und Fevi



Heimat- und Trachtenverein „D´Wurzbergler“ Reichling

Sonnwendfeuer abgesagt!



Aus terminlichen Gründen muss das für den 30.06.2018 geplante Sonnwendfeuer leider entfallen.

Obst- und Gartenbauverein Reichling



„Wie rette ich meine Orchidee“

Am Samstag, 23. 6. um 14 Uhr im Pfarrheim Reichling

Einladung zum „Orchideen umtopfen“ mit Überlebens- und Pflegetipps vom Experten.

Jede ist zu retten!

Zur Umtopf-Aktion für Orchideen haben wir Robert Seidenberger, Vorsitzender der „Orchideenfreunde“ Augsburg zu Gast.

(Unkosten je Topf mit Substrat 3,50 €)

Man kann aber auch gerne ohne „Orchideenpatienten“ kommen, zum Austausch unter Orchideenfreunden und um Pflegetipps vom Profi mitzunehmen.



Auf reges Interesse freut sich die Vorstandschaft GV Reichling

Offizielle Übergabe: Bolzplatztore Spielplatz

Ein schönes Fest, dieses Mal Generationenübergreifend war der Pflanzentausch des Gartenbauvereins. Ob beim gemütlichem Kaffeetrinken an der Sonne, Fachsimpeln unter Gartenfreunden am Anhänger voller Pflanzenschätzen, dem Basteln für Muttertag mit Julia und Katja oder die Fußballspiele der Jüngsten Fußballer des SV Reichling, die auf die neuen Bolzplatztore ihre Bälle feuerten. Nach der Ansprache von Hermann Jahl und Bürgermeisterin Margit Horner-Spindler ließ man sich noch eine Bratwurstsemmel schmecken. Die Sponsorenvereine Gartenbau- Fußballförder- und Sportverein freuten sich mit der Bürgermeisterin über die gelungene Aktion. Alle würden sich freuen wenn die Tore gut angenommen werden. Ein Dank gilt Hannes, Herbert und Franz, dem fleißigen „Mäh-team“, des Gartenbauvereins, die den Platz hergerichtet haben.

G. Kloeck





Sportverein Reichling

10 km in 10 Wochen



Von Null auf 10 km: Lauf 10!

macht Sportmuffel innerhalb von zehn Wochen fit für einen Zehnkilometerlauf, ist aber auch für geübte Läufer etwas.

Lauf 10 wurde 2010 vom Bayrischen Rundfunk ins Leben gerufen und hat bayernweit viele Hobbyläufer/innen motiviert etwas für die Gesundheit zu tun. Wir sind ein Gruppe von etwa 30 Läufern, die sich seit April gemeinsam auf einen 10-Kilometer-Lauf vorbereiten. Wir laufen jeden Montag, Mittwoch und Freitag, jeweils ab 18.30Uhr und das bei jedem Wetter und haben auch noch einen riesen Spaß dabei!

Voller Freude und auch voller Stolz fahren wir dann am Freitag 13.07.2018 zum großen Abschlusslauf nach Wolnzach, am Ziel angekommen erwartet uns dort ein großes Fest in der Stadt.

Wer schon trainiert ist, kann gerne jederzeit dazukommen oder auch nur zum 10-Kilometer-Abschlusslauf nach Wolnzach mitfahren.

Infos dazu unter www.br3-lauf10.de

Anmeldung oder Fragen bei Hermann Jahl 08194/99920



Kulturförderverein Happerger



Straßenfest mit Volksmusik

Das Schweizer Quartett Crüz&Quer kommt am 2. Juni nach Ludenhausen. Ab 20 Uhr gibt es ein Straßenfest am Kirchweg mit Alpenländischer Volksmusik. Bei schlechtem Wetter findet die Veranstaltung im Happerger statt. Infos unter www.happerger.com.

Freitag, 2. Juni, 20 Uhr, Unkostenbeitrag erbeten.

Alfred Müller



Wir!

Pfarrbüro

Öffnungszeiten Pfarrbüro

Reichling, St. Nikolaus-Str. 12:

Dienstag 8.30 bis 12.30 Uhr

Mittwoch 15 bis 17 Uhr

Donnerstag 8.30 bis 12.30 Uhr

Telefon 08194/539

pg.lechrain@bistum-augsburg.de

Spendenkonto Orgel

IBAN: DE 31 7009 3200

0003 4460 00

BIC: GENODEF1STH

Gemeinde

Öffnungszeiten VG, Rathaus,

Reichling, Untergasse 3:

Montag, Dienstag, Donnerstag und

Freitag 8 bis 12 Uhr,

Donnerstag 14 bis 18 Uhr

Sprechzeiten Bürgermeisterin

Margit Horner-Spindler:

Donnerstag 9 bis 12 und 16 bis 18 Uhr

und nach Vereinbarung

Tel: 08194/533 oder 08194/93020 (VG)

gemeinde-reichling@vg-reichling.de

Nächstes „Wir!“

Abgabeschluss für das „Wir“

Juli 2018: **19.06.2018**

Beiträge bitte an:

wir-infos@gmx.de

Pfarrbücherei

Öffnungszeiten:

Samstag 9.30 Uhr bis

10.30 Uhr. Pfarrheim,

Eingang Parkplatz/Spielplatz

Mesner

Reichling: Frau Ehrlich

08194/99 98 72

Ludenhhausen: Frau Scharding

08194/99 93 44