

März 2016

Informationen aus Pfarrei, Gemeinde und Vereinen  
Reichling und Ludenhausen



*Wir!*



Projekt-Kinder- und Jugendchor

Rettungstreffpunkt bei Waldunfällen





Osterkonzert des Musikvereins



# Inhaltsverzeichnis

---



	Projekt-Kinder- und Jugendchor	Seite 3
	Vorlesestunde in der Bücherei	Seite 4
	Buchausstellung zu Ostern	Seite 4
	Palmbuschn- und Osterkerzenverkauf	Seite 5
	Besinnung zur Passion	Seite 5
	Fastenessen in Ludenhausen	Seite 5
	Weltgebetstag der Frauen 2016	Seite 5
	Seniorenmagazin "ANNO"	Seite 6
	Rettungstreffpunkt bei Waldunfällen	Seite 6
	Wohnungsanpassungsberatung	Seite 9
	Termine	Seite 11
	Osterkonzert des Musikvereins	Seite 12
	Vorspielnachmittag	Seite 12
	Hoagarten des Trachtenvereins	Seite 13
	Osteroarschießen	Seite 13
	Obstbaumschnittkurs	Seite 14
	Jahresversammlung Gartenbauverein	Seite 14
	Landsberger Eltern-ABC	Seite 15



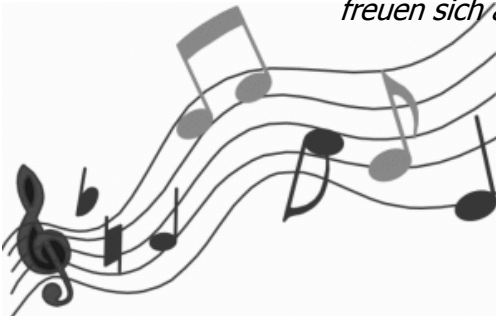
## Projekt-Kinder- und Jugendchor

Habt ihr Spaß am Singen und Lust mit anderen Musik zu machen, dann kommt zum Projekt-Kinder- und Jugendchor der Young People Band. Wir wollen gemeinsam ein tolles Programm für die Erstkommunionen in Ludenhausen (24.04.) und Reichling (10.04.) sowie für den Bischofsbesuch am 18. Juni dieses Jahr einstudieren.

Wenn Du Dich angesprochen fühlst und schon lesen kannst, eifrig bei den ca. fünf Proben und drei Auftritten dabei sein möchtest, dann lädt Dich die Young People Band zusammen mit dem Kinderchor Lechspatzen herzlich ein.

Die erste Probe findet am **Mittwoch, 02.03. um 17 Uhr** im Pfarrheim Reichling statt. (Probendauer ca. eine Stunde)

*Jochen und die Young People Band  
freuen sich auf viele Kinder und Jugendliche*





## **Vorlesestunde in der Bücherei**

Am **Mittwoch, 16.3.16** von 14.30 Uhr bis 16.00 Uhr ist wieder eine Vorlesestunde. Diesmal möchten wir mit euch etwas basteln. Bitte bringt Schere und Kleber mit.

Außerdem wird für die Großen der 3. Teil der spannenden Rätsel Geschichte "Die schwarze Hand" vorgelesen. Wir freuen uns auf viele Kleine und Große Zuhörer!

*Martina Scharding*

---

## **Buchausstellung zu Ostern**

Ab Anfang März ist wieder eine Buchausstellung zu Ostern und Kommunion bei der Bäckerei Lindner mit passenden Büchern zum Thema sowie Rosenkränzen, Weihwasserkesseln, Kreuzen und anderen Andachtsgegenständen und kleinen Geschenken. Es liegt auch ein Muster zu Gotteslobbestellung aus. Der Erlös ist für die Bücherei Reichling.

*Martina Scharding*





## Palmbuschn- und Osterkerzenverkauf

Der Frauenkreis Reichling verkauft am **Sonntag, den 13. März 2016** nach der Heiligen Messe um 8.45 Uhr handgefertigte Osterkerzen und Palmbuschen. Der Erlös ist wieder für einen guten Zweck bestimmt

---

## Besinnung zur Passion

mit Liedern zum Zuhören und Mitsingen in der Pfarrkirche St. Nikolaus Reichling am **Sonntag, 20. März um 16.00 Uhr** (siehe auch Lechrain-Pfarrbrief).

---

## Fastenessen in Ludenhausen

Der Pfarrgemeinderat Ludenhausen lädt herzlich ein zum Fastenessen im Pfarrheim am Sonntag, **28.02.2016 nach der 10.00 Uhr Messe** (es singt der Frauenchor Reichling).

---

## Weltgebetstag der Frauen 2016

Unter dem Motto „Nehmt Kinder auf und ihr nehmt mich auf“ denken wir heuer besonders an die Menschen in Kuba. Herzliche Einladung am Freitag, den **4. März um 20.00 Uhr** im Pfarrheim Ludenhausen zur gemeinsamen Feier. (siehe auch Lechrain-Pfarrbrief).

*Pfarreiengemeinschaft Lechrain*

---



## Seniorenmagazin „ANNO“

Liebe Bürgerinnen und Bürger, seit November 2014 gibt es die Seniorenzeitschrift „ANNO. Das Ziel dieser Zeitschrift ist, ein Magazin für Senioren und deren Angehörige im Landkreis Landsberg herauszugeben, das für alle Leser attraktiv ist und mit generationenübergreifenden Themen Menschen jeden Alters anspricht.



Das Magazin wird für Menschen gemacht, die nach vorne blicken. Es kommt der immer größer werdenden Altersgruppe in unserer Gesellschaft sowohl mit der Themenauswahl als auch mit dem Erscheinungsbild und der Schriftgröße entgegen.

Im aktuellen Heft Ausgabe 4 wird über Vorsorgeregulungen, Patientenverfügung sowie Versorge- und Betreuungsvollmachten informiert. Weitere Themen sind: Ausbildung im Pflegeberuf, Pflegevermittlung, „Wo ist was los im Landkreis“ und „Klinikum Landsberg“. Das Magazin ist kostenlos. Es liegt in Reichling in der Bäckerei Lindner, im Wartezimmer der Ärzte Dr. Eicke/Dr. Holzfurtner und im Rathaus Reichling auf. In Ludenhausen erhalten Sie es in der Semmelbar oder bei Frau Rosi Glück.

Diese Zeitschrift ist sehr interessant und für alle Altersgruppen äußerst informativ. **Vielen Dank an Hubert Frankl, der sich enorm für die Belange der Senioren und Behinderten in unserer Gemeinde einsetzt.**

*Margit Horner-Spindler  
Erste Bürgermeisterin*



## Rettungstreffpunkt bei Waldunfällen

Waldarbeit ist trotz aller Fortschritte beim Arbeitsschutz eine äußerst gefährliche Tätigkeit. Bei forstlichen Arbeiten kommt es in Bayern zu mehreren tausend Unfällen pro Jahr. Die Unfälle sind nicht selten schwerwiegend und erfordern schnellste notärztliche Versorgung.

Da sich diese Unfälle in der Regel in wenig erschlossenen Gebieten ereignen und diese Orte in einer Notfallsituation verbal oft schwer zu beschreiben sind, finden Rettungskräfte den Unfallort häufig nicht selbständig. In den überwiegenden Fällen ist es notwendig, die Rettungskräfte durch Dritte zum Unfallort zu führen.

Dazu sind eindeutige Treffpunkte für Kontaktperson und Rettungsdienst sehr wichtig. Die Festlegung und Bekanntgabe der Rettungstreffpunkte ist wesentlicher Bestandteil der Rettungskette Forst.



In **Ludenhausen** besteht ein Rettungstreffpunkt bereits seit einiger Zeit. Er befindet sich in **Gimmenhausen, Kreuzung Richtung Wolfgrub** und hat die **Bezeichnung „LL-1021“** (Kennzeichnung durch Schild).

In **Reichling** wurde jetzt der **Rettungstreffpunkt „LL-2021“ am Parkplatz des Eglmooses** eingerichtet und nennt sich **„Parkplatz am Reichlinger Weiher“**.





## Informationen aus unserer Gemeinde

---

### **Und so funktioniert die Rettungskette Forst:**

Sichern Sie als erstes die Unfallstelle und versorgen als nächstes den Verletzten. Setzen Sie anschließend einen Notruf (112) mit der Bezeichnung des nächstgelegenen erreichbaren Rettungstreffpunktes ab. Begeben Sie sich dann zu diesem Rettungstreffpunkt (oder verständigen Sie Dritte, die ortskundig sind), um auf den Rettungsdienst zu warten. Ihre Aufgabe ist es, den Rettungsdienst auf dem schnellstmöglichen Weg zum Verletzten zu lotsen.

Als Waldbesitzer und Waldarbeiter sollten Sie sich deshalb die nächstgelegenen Rettungstreffpunkte unbedingt notieren und für den Notfall griffbereit haben.

Mehr Informationen zur Rettungskette Forst und eine Übersicht über die Rettungstreffpunkte finden Sie auch im Internet unter [www.rettungskette-forst.bayern.de](http://www.rettungskette-forst.bayern.de) oder als App für Ihr Smartphone.

**An dieser Stelle darf ich mich bei unserem Beauftragten für den Gemeindewald, Herrn Walter Dirr herzlich bedanken, der sich in hervorzuhebender Weise um unseren Gemeindewald kümmert. Außerdem hat er die Einrichtung des Rettungstreffpunktes organisiert.**



*Margit Horner-Spindler  
Erste Bürgermeisterin*





## Wohnungsanpassungsberatung

*Das Landratsamt hat gebeten, diese Information zu veröffentlichen:*

Die Menschen im Landkreis Landsberg werden immer älter. Hierbei handelt es sich selbstverständlich um eine positive Entwicklung. Viele ältere Menschen führen ein aktives und selbstständiges Leben und genießen den Ruhestand. Aber auch wenn Alter nicht zwangsläufig mit Krankheit oder Pflegebedürftigkeit verbunden ist, gibt es doch auch alterstypische Einschränkungen, die teilweise zur Belastung werden können: die Sehkraft der Augen lässt nach, man hört schlechter und die Beweglichkeit ist auch nicht mehr so gut wie früher.

Hier kann eine sogenannte Wohnraumanpassung notwendig und sinnvoll sein. Diese Anpassung kann Ihnen dabei helfen, Ihre Wohnung an die veränderten Fähigkeiten und Bedürfnisse anzupassen – egal ob im Alter, bei Behinderung oder Krankheit. Oftmals sind schon einfache Maßnahmen eine große Hilfe: Die Entfernung von Türschwellen, das Anbringen von Haltegriffen im Bad oder die Überprüfung der Beleuchtung. Doch auch größere Umbaumaßnahmen, wie zum Beispiel der Einbau einer bodengleichen Dusche, sollten nicht ausgeschlossen werden. Vielmehr sollte man sich bereits rechtzeitig über entsprechende Anpassungsmöglichkeiten informieren, um später möglichst lange ein selbstständiges und selbstbestimmtes Leben führen zu können.

Durch eine Wohnraumanpassung können Alltagstätigkeiten erleichtert, Stürze und Unfälle vermieden und Möglichkeiten für eine Pflege im häuslichen Umfeld geschaffen werden. Das Landratsamt Lands-



## Informationen aus unserer Gemeinde

---

berg bietet deshalb seit Januar 2016 eine kostenfreie und neutrale Wohnraumanpassungsberatung an. Diese

- wird durch speziell geschulte ehrenamtliche Berater/innen erbracht.
- findet nach telefonischer Anmeldung statt und wird als Hausbesuch durchgeführt.
- ist unverbindlich – Sie entscheiden also selbst über die Umsetzung der Maßnahmen.
- ist kostenfrei – wenn Sie weitere Fachleute, wie zum Beispiel Handwerker oder Architekten, hinzuziehen, kann für diese selbstverständlich ein Honorar anfallen.
- ist vertraulich – nichts von dem, was Sie den Beraterinnen und Beratern erzählen, wird ohne Ihr Einverständnis an andere Stellen weitergegeben.

Grundsätzlich beginnt Wohnraumanpassung bereits am Garagentor und umfasst beim Wohngebäude neben dem Wohnbereich auch den Hauseingang-, Keller- und Treppenbereich. Sie bestimmen aber natürlich selbst, welche Bereiche in Ihrer Wohnung bzw. in Ihrem Haus betrachtet werden sollen.

Das Beratungsangebot des Landratsamtes umfasst:

- Beratung zu Hilfsmitteln
- Informationen über mögliche Umbaumaßnahmen
- Informationen über Finanzierungsmöglichkeiten
- Unterstützung bei der Kontaktaufnahme mit Handwerkern und anderen Fachleuten.

Wenn Sie an einer Wohnraumanpassungsberatung interessiert sind, nehmen Sie bitte direkt Kontakt mit dem Landratsamt Landsberg auf: Herr Rais Parsi Telefon: 08191/129-234, E-Mail: pajam.rais-parsi@lra-ll.bayern.de.

*Landratsamt Landsberg*



# Informationen aus unserer Gemeinde

---

## Termine

### Februar 2016

27.02.2016	16.00 Uhr	Vereineschießen im Schützenheim Reichling
28.02.2016	10.00 Uhr	Kirche mit anschließendem Fastenessen in Ludenhausen

### März 2016

03.03.2016		Fraueneinkehrtag in St. Ottilien
04.03.2016		Senioreneinkehrtag in St. Ottilien
04. - 06.03. 16		Miniwochenende in Benediktbeuren
05.03.2016	09.30 Uhr	Obstbaumschnittkurs des GartenbauV im Pfarrgarten
06.03.2016	14.00 Uhr	Vorspielnachmittag Musikverein Reichling in der Mehrzweckhalle
07.03.2016	16.30 – 18.00 Uhr 18.00 – 19.30 Uhr	SVR Fortgeschrittene Qi Gong  SVR Anfänger Qi Gong
08.03.2016	14.00 Uhr	Hoagorta im Pfarrheim Ludenhausen
12.03.2016	09.00 Uhr	Papiersammlung Reichling
13.03.2016	20.00 Uhr	JHV La Musica im Gasthaus Breitenmoser
18.03.2016	20.00 Uhr	JHV SVR im Sportheim
19.03.2016	20.00 Uhr  20.00 Uhr	JHV FFW Ludenhausen im Feuerwehrhaus Ludenhausen  Hoagarten des Trachtenvereins Reichling im Gasthaus Mitschke
20.03.2016	10.15 Uhr  16.00 Uhr	Palmprozession in Reichling und Ludenhausen  „Besinnung zur Passion“ mit versch. Chören in der Kirche Reichling (Erlös für die Orgel)
22.03.2016	16.00 – 20.00 Uhr	Blutspenden in der Mehrzweckhalle



## Informationen aus unseren Vereinen

---



### Osterkonzert des Musikvereins

Der Musikverein Reichling gibt sein Osterkonzert unter der Leitung von Lars Scharding am **Ostersonntag, 27. März 2016 um 20 Uhr** in der Mehrzweckhalle Reichling **mit Konzertbestuhlung**. Das **Benefizkonzert** findet am **Samstag, 02. April 2016 um 20 Uhr** ebenfalls in der Mehrzweckhalle Reichling statt. Dabei gibt es Tischreihen und Bedienung. Für die Bewirtung mit Speisen und Getränken sorgt die Familie Huber.

Platzreservierungen nimmt Kathrin Bleicher telefonisch von Mittwoch, 23.03.2016 bis Freitag, 25.03.2016 zwischen 16 und 19 Uhr unter Telefon 08194/931066 entgegen. Auf Ihr Kommen freut sich der Musikverein Reichling.

*Alexandra Dirr, Schriftführerin*

---

### Vorspielnachmittag des Musikvereins

Der Musikverein Reichling lädt herzlich zum Vorspielnachmittag am **6. März 2016 um 14 Uhr** in die Mehrzweckhalle Reichling ein. Für Kaffee und Kuchen ist gesorgt. Über Ihr Kommen freuen sich die Instrumentalschüler, die Blockflötenkinder, die Gruppe „Musikalische Früherziehung“ und der Musikverein Reichling.

*Alexandra Dirr, Schriftführerin*

---



### Hoagarten des Trachtenvereins

Am **19.03.2016** um 20 Uhr veranstaltet der Trachtenverein beim Mitschke im Saal einen "Hoagarten" mit über zehn verschiedenen Musikgruppen.

*Domenic Metsch*

---



*Zimmerstutzengesellschaft*

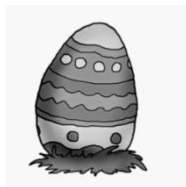
*Reichling e. V.*

*gegründet 1893*

### Osteroarschießen

Am Karfreitag, **25. März 2016**, ab 18 Uhr (Jugend) bzw. 20 Uhr (Erwachsene) veranstaltet der Schützenverein traditionell sein Osteroarschießen. Die Geselligkeit kommt auch hier wieder nicht zu kurz. Zu den geschossenen Eiern wird selbstgemachtes Brot und Butter vom Verein spendiert. Alle Schützen-/innen und die Jugend sind herzlich eingeladen.

Am 15. April 2016 findet das Endschießen statt.



*Die Vorstandschaft*



# Obst und Gartenbauverein Reichling e.V.



## Obstbaumschnittkurs

Am Samstag, **5. März** findet um 9.30 Uhr im Pfarrgarten Reichling/Kirche ein praktischer Kurs Obstbaumschnitt statt. Frank Belien aus Leeder wird den Kurs leiten. Der Fachmann zeigt den richtigen Schnitt an Obstbäumen. Jeder darf selbst „Hand anlegen“, dazu bitte Schneidwerkzeug mitbringen. Der Kurs ist für die Teilnehmer kostenlos! Anmeldungen bitte bei Isolde Jahl, Tel: 999205 oder Petra Jänsch, Tel: 9009534.

*Gisela Klöck*

---

## Jahresversammlung Gartenbauverein

Am Sonntag, **03. April** um 20.00 Uhr findet im Gasthaus Mitschke die Jahreshauptversammlung des Gartenbauvereins Reichling statt. Es wird wieder viele Bilder aus dem vergangenen Vereinsjahr geben. Außerdem stehen Wahlen auf der Tagesordnung. Es gibt wieder die Möglichkeit zur Bestellung von (einjährigen) Bienenwiesesamen. Mit einer Bilderausstellung wird das Jahresthema des Kreisverbandes „Freu(n)de im Garten“ - ein Paradies für Bienen Hummeln und Co. vorgestellt.

Traditionell gedenken wir zuvor bei der Heiligen Messe der Verstorbenen des Gartenbauvereins. Diese findet dieses Mal am Tag zuvor, am **Samstag, 02.04.** um 19.15 Uhr (Liturgische Nacht) statt.



## Informationen aus unseren Vereinen

---

Die Bilderausstellung zieht nach der Versammlung um ins Pfarrheim, wo wir am **Mittwoch, 06. April** um 19.30 Uhr zum Dokumentationsfilm „More than Honey“ (Mehr als Honig) einladen. (Eintritt frei). More than Honey ist ein aufschlussreicher und sehr guter Dokumentarfilm des Schweizer Regisseurs Markus Imhoof aus dem Jahr 2012. Dieser nimmt sich des weltweiten Bienensterbens, von Kalifornien bis China, als Thema an. Der Film zeigt auf, dass mehr als ein Drittel unserer Nahrungsmittel ohne das Zutun (Bestäubung) der Bienen nicht gedeihen würde. Das Leben der Bienen mit ihrer phänomenalen Intelligenz und ihrem sozialen Zusammenleben wird dabei in ganz unterschiedlicher Art gezeigt.

*Gisela Klöck*

---



### Bausteine im März

Das Landsberger Eltern-ABC, ein Elternbildungsprogramm der Kooperationspartner Gesundheitsamt, Amt für Jugend und Familie und des SOS-Familien- und Beratungszentrums bietet im März folgende Bausteine an:

- Montag, 7. März, 19.30 Uhr, AOK Landsberg: **Baustein 14** „Kinder stark machen - mit allen Sinnen“ (2 bis 3 Jahre)
- Mittwoch, 9. März 2016, 16 bis 18 Uhr, HPT Landsberg, Hopfengartenstr. 2: **„Spielend lernen – Spielen lernen“**
- Montag, 14. März, 19.30 Uhr, AOK Landsberg: **Baustein 9** „Spiel, Spaß und Förderung“ (1 bis 2 Jahre)
- Dienstag, 15. März, 19.30 Uhr, Montessori-Schule Kaufering: **Baustein 1a** „Wir werden Eltern!“ (Während der Schwangerschaft)

*[www.landsberger-eltern-abc.de](http://www.landsberger-eltern-abc.de)*

---

**Wir!**

## Pfarrbüro

Öffnungszeiten Pfarrbüro

Reichling, St. Nikolaus-Str. 12:

Dienstag 8.30 bis 12.30 Uhr

Mittwoch 15 bis 17 Uhr

Donnerstag 8.30 bis 12.30 Uhr

Telefon 08194/539

pg.lechrain@bistum-augsburg.de

## Spendenkonto Orgel

IBAN: DE 31 7009 3200

0003 4460 00

BIC: GENODEF1STH

## Gemeinde

Öffnungszeiten VG, Rathaus,

Reichling, Untergasse 3:

Montag, Dienstag, Donnerstag und

Freitag 8 bis 12 Uhr,

Donnerstag 14 bis 18 Uhr

Sprechzeiten Bürgermeisterin

Margit Horner-Spindler:

Donnerstag 9 bis 12 und 16 bis 18 Uhr

und nach Vereinbarung

Tel: 08194/533 oder 08194/93020 (VG)

gemeinde-reichling@vg-reichling.de

## Nächstes „Wir!“

Abgabeschluss für das „Wir“

April 2016:

08.03.2016

Beiträge bitte an:

wir-infos@gmx.de

## Pfarrbücherei

Öffnungszeiten:

Samstag 9.30 Uhr bis

10.30 Uhr. Pfarrheim,

Eingang Parkplatz/Spielplatz

## Mesner

Reichling: Frau Ehrlich

08194/99 98 72

Ludenhause: Herr Scharding

08194/99 93 44